



„Pracownia internetowa w każdej szkole” (edycja jesień 2005)



Opiekun pracowni internetowej cz. 1 (PD1)

Przygotowanie własnego obrazu systemu operacyjnego dla stacji roboczych

Zadanie 1 – dodanie stacji, bez zainstalowanego systemu operacyjnego, do domeny serwera SBS 2003

Instrukcja omawia procedurę dodawania stacji roboczej do domeny na serwerze SBS posługując się systemem instalacji zdalnej oraz poprzez konsolę administracyjną **Użytkownicy i Komputery usługi Active Directory**.



Wskazówka

Procedurę dodania stacji roboczej do domeny wykonujemy, aby umożliwić przeprowadzenie procesu instalacji zdalnej. Uruchomienie instalacji zdalnej nie jest możliwe, jeśli konto komputera nie zostanie uprzednio dodane do domeny.

Po jednorazowym dodaniu konta komputera do domeny będziemy mogli dowolną ilość razy przeinstalowywać daną stację roboczą.

Jednym z szybkich sposobów dodania wielu komputerów do domeny (konieczność taka zachodzi np. po przeinstalowaniu systemu operacyjnego serwera) jest skorzystanie z **procedury nr 5** opisanej w niniejszej instrukcji.



Polecenie 1

1. Stwórz dyskietkę startową systemu RIS na konsoli serwera. Skorzystaj z **procedury nr 1** zamieszczonej poniżej polecenie.



Procedura 1

Przygotowanie dyskietki startowej do instalacji stacji roboczej z lustra znajdującego się na serwerze SBS 2003 korzystając z konsoli serwera

1. Logujemy się na konsoli serwera jako administrator
 - Nazwa użytkownika: **administrator**
 - domyślne hasło: **zaq1@WSX**
2. Proces przygotowania dyskietki rozpoczynamy od jej umieszczenia w stacji **A:** serwera SBS2003 (wersja MENIS 2004)
3. Następnie należy przejść do katalogu znajdującego się na dysku **R** serwera:
R: \remoteinstall\Admin\i386
4. Uruchomić program **rbfg.exe**
Na ekranie pojawi się okno pt. **Generator dysków rozruchu zdalnego systemu Microsoft Windows**



5. W oknie **Generator dysków rozruchu zdalnego systemu Microsoft Windows** wybieramy przycisk ekranowy **Utwórz dysk**
*Na ekranie pojawi się okno pt. **Tworzenie dysków rozruchu zdalnego***
Po prawidłowym utworzeniu dyskietki na ekranie pojawi się okno informujące o sukcesie operacji i zachęcające do utworzenia kolejnej dyskietki
6. W celu zakończenia tworzenia dyskietek startowych wybieramy przycisk ekranowy **Nie**



Polecenie 2

1. *Spisz adres MAC karty sieciowej stacji, dla której chcesz dodać konto w systemie Active Directory twojego serwera. W tym celu skorzystaj z **procedury nr 2** zamieszczonej poniżej.*



Notatka – dlaczego spisujemy MAC adres karty sieciowej stacji

.....

.....

.....



Procedura 2

Spisanie adresu MAC karty sieciowej stacji, dla której chcemy dodać konto w systemie Active Directory naszego serwera SBS 2003

1. Dyskietkę startową systemu **RIS** wkładamy do stacji A:
Dyskietkę można przygotować zgodnie z procedurą nr 1 opisaną w niniejszej instrukcji
2. Uruchamiamy (resetujemy) stację i czekamy, aż na ekranie pojawi się napis:
Microsoft Windows Remote Installation Boot Floppy
(C) Copyright 2001 Lanworks Technologies Co. Subsidiary of 3COM Corporation
All rights reserved.
3. Spisujemy ciąg liter i cyfr umieszczony za komunikatem **Node:**



Zanotuj adres MAC karty sieciowej stacji

.....

.....

.....



Polecenie 3

1. *Uruchom komputer z dyskietki systemu RIS*
2. *Kiedy na ekranie pojawi się komunikat:*
Press F12 for Network Service BOOT
*wciśnij **F12***
Uwaga! Nie rozpoczynaj procesu reinstalacji stacji – postępuj zgodnie z poniższą instrukcją
3. *Wciśnij klawisz **Enter***
4. *W polu **Nazwy użytkownika** pozostaw **operator***



5. W polu **Hasło** wprowadź hasło operatora
6. Wciśnij klawisz **Enter**
7. Wybierz opcję Instalacja **Automatyczna – reinstalacja stacji** i wciśnij klawisz **Enter**
8. Wybierz opcję **Windows XP Pro PL SP2 obraz bazowy** i wciśnij klawisz **Enter**
9. Na ekranie pojawi się ekran ostrzegawczy informujący o tym, że wszystkie dane na dysku zostaną zniszczone. Przeczytaj komunikat i wciśnij klawisz **Enter**
10. Przeczytaj uważnie komunikat i wysłuchaj komentarza prowadzącego



Notatka - Przeczytaj wyświetlony komunikat i odpowiedz na pytanie: czy komputer można teraz zainstalować, a jeśli nie to dlaczego?

.....

.....

.....



Polecenie 4

1. Dodaj konto stacji do systemu Active Directory (domeny) przy użyciu dyskietki startowej systemu RIS – skorzystaj z **procedury nr 3** zamieszczonej poniżej polecenia.



Notatka – po co dodajemy konto stacji do Active Directory (domeny)? Kto to może zrobić, na ile sposobów i dlaczego?

.....

.....

.....



Procedura 3

Dodawanie konta komputera do domeny przy wykorzystaniu systemu instalacji zdalnej



Uwaga !!!

Jeśli komputer, który chcemy dodać do domeny posiada dwie karty sieciowe na czas jego dodawania do domeny i reinstalacji powinno się usunąć lub wyłączyć w systemie BIOS (jeśli jest to możliwe) jedną z tych kart sieciowych. Jeśli tego nie uczynimy uruchomienie procesu instalacji zdalnej może być kłopotliwe.



Notatka – dlaczego powinna być aktywna tylko jedna karta sieciowa w trakcie dodawania konta stacji do domeny?

.....

.....

.....



1. Upřednio przygotowaną dyskietkę startową systemu RIS wkładamy do stacji A: komputera, na którym ma zostać zainstalowany system operacyjny Windows XP
2. Uruchomiamy komputer
 - na ekranie pojawi się komunikat:
Press F12 for Network Service BOOT
 - wciskamy klawisz **F12**
Pojawi się niebieskie okno powitalne Instalatora klienta
3. Wciskamy klawisz: **Enter**
Instalator klienta przechodzi do okna logowania do systemu instalacji zdalnej
4. Następnie musimy wypełnić dane w oknie logowania do systemu instalacji zdalnej:
 - w polu **nazwa użytkownika** wpisujemy **operator**
 - w polu **hasło** wpisujemy hasło administratora domeny (domyślnym hasłem jest **zaq1@WSX**)
 - wciskamy klawisz **Enter**
5. Jeżeli dokonujemy pierwszej instalacji stacji roboczej wybieramy
Instalacja Niestandardowa – z podaniem nazwy stacji i wciskamy klawisz **ENTER**
6. W polu **Nazwa komputera** wpisz nazwę, pod jaką komputer zostanie dodany specjalnie przygotowanej jednostki w usłudze Active Directory



Notatka – jaką nazwę stacji wpisujemy w czasie kursu?

.....

.....

.....

7. W polu **Ścieżka usługi katalogowej** nie dokonuj żadnych zmian



Porada

W trakcie dodawania stacji roboczych do domeny dobrze jest nadawać nazwy stacji składające się z nazwy opisującej jej przeznaczenie lub lokalizację oraz numeru porządkowego np. *stacja01* – dla pierwszej stacji uczniowskiej, *302-01* – dla pierwszej stacji znajdującej się w sali 302, *dyrekcja01* – dla komputera, z którego korzysta dyrektor. Pozwoli to na zaprowadzenie porządku w naszej sieci lokalnej.

Nazwa stacji musi składać się ze standardowych znaków kodu ASCII w szczególności nie może zawierać polskich znaków i spacji.

8. Wciśnij klawisz **Enter**
9. Wybierz opcję **Windows XP Pro PL SP2 obraz bazowy** i wciśnij klawisz **Enter**
10. Na ekranie pojawi się ekran ostrzegawczy informujący o tym, że wszystkie dane na dysku zostaną zniszczone. Przeczytaj komunikat i wciśnij klawisz **Enter**
11. Na ekranie pojawi się informacja, iż komputer zostanie zainstalowany z zadanymi parametrami, takimi **Konto komputera** oraz **GUID**. W tym momencie w usłudze katalogowej **Active Directory** na serwerze SBS, w jednostce organizacyjnej **MEN/Komputery** zostało założone automatycznie **konto komputera**.



12. W tym momencie możliwa jest już instalacja stacji roboczej z serwera, jednak dla potrzeb szkoleniowych nie uczynimy tego jeszcze
13. Wyłącz stację roboczą i przejdź do polecenia 5



Polecenie 5

1. Uruchom komputer z dyskietki systemu RIS
2. Kiedy na ekranie pojawi się komunikat:
Press F12 for Network Service BOOT
wciśnij **F12**
Uwaga! Nie rozpoczynaj procesu reinstalacji stacji – postępuj zgodnie z poniższą instrukcją
3. Wciśnij klawisz **Enter**
4. W polu **Nazwy użytkownika** pozostaw **operator**
5. W polu **Hasło** wprowadź hasło operatora
6. Wciśnij klawisz **Enter**
7. Wybierz opcję **Instalacja Automatyczna – reinstalacja stacji** i wciśnij klawisz **Enter**
8. Wybierz opcję **Windows XP Pro PL SP2 obraz bazowy** i wciśnij klawisz **Enter**
9. Na ekranie pojawi się ekran ostrzegawczy informujący o tym, że wszystkie dane na dysku zostaną zniszczone. Przeczytaj komunikat i wciśnij klawisz **Enter**
10. Na ekranie pojawiła się informacja o parametrach instalacji, takich jak **konto komputera** i **GUID** oznacza to, iż można już instalować stację roboczą z serwera



Notatka - Przeczytaj wyświetlony komunikat i odpowiedz na pytanie: czy komputer można teraz zainstalować, a jeśli tak, to dlaczego?

.....

.....

.....



Polecenie 6

1. Usuń konto stacji, dodane automatycznie przy pomocy dyskietki startowej systemu RIS z systemu Active Directory (domeny) swojego serwera. Skorzystaj z **procedury nr 4** zamieszczonej poniżej.



Procedura 4

Usuwanie konta komputera z domeny

1. Logujemy się na konsoli serwera na konto administratora domeny (jeśli jeszcze nie jesteśmy na nim zalogowani)
2. Wybieramy **Start** ⇒ **Narzędzia administracyjne** ⇒ **Użytkownicy i Komputery usługi Active Directory**
Wyświetlona zostaje konsola administracyjna **Komputery i Usługi Active Directory**



Polecenie 7

1. Dodaj konto stacji do systemu Active Directory (domeny) za pomocą narzędzia **Użytkownicy i komputery usługi Active Directory**. Skorzystaj z **procedury nr 5** zamieszczonej poniżej polecenia.



Notatka – w jakim celu dodawać konta stacji ręcznie, jeśli działa sposób automatyczny?



Procedura 5

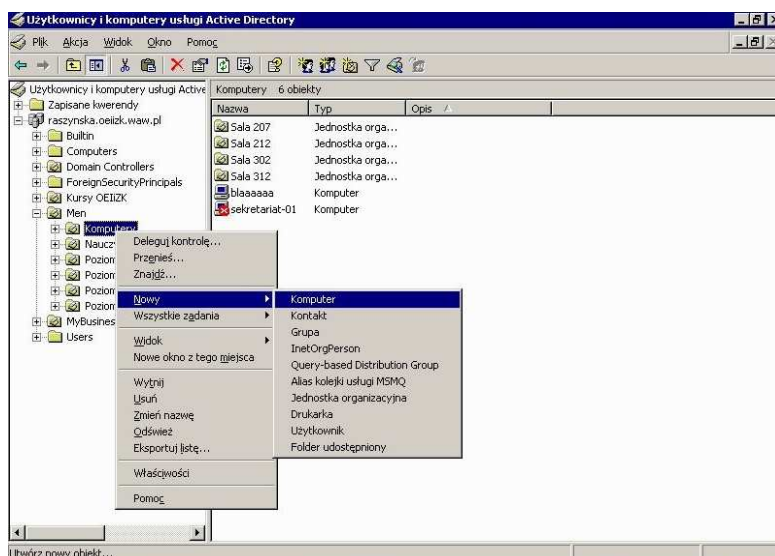
Dodawanie konta komputera do domeny przy wykorzystaniu konsoli administracyjnej Użytkownicy i Komputery usługi Active Directory

1. Logujemy się na konsoli serwera na konto administratora domeny
2. Wybieramy **Start** ⇒ **Narzędzia administracyjne** ⇒ **Użytkownicy i Komputery Usługi Active Directory**
*Wyświetlona zostaje konsola administracyjna **Komputery i Usługi Active Directory***
3. Rozwijamy gałąź reprezentującą naszą nazwę domeny (domyślnie menis.edu.pl)



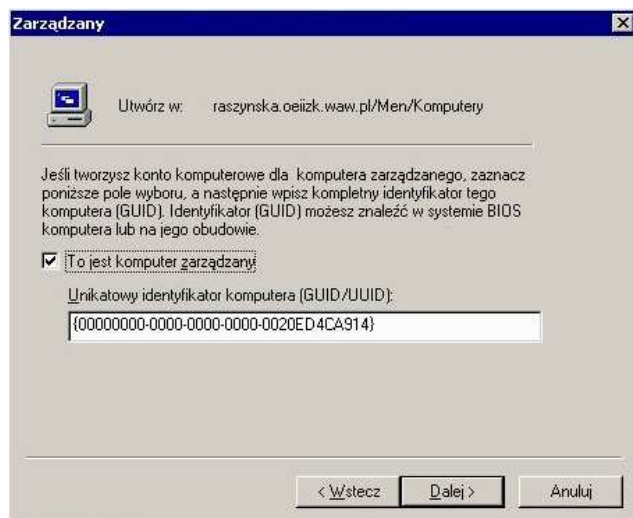
Notatka – jaką domenę rozwijamy w czasie kursu?

4. Odszukujemy i rozwijamy jednostkę organizacyjną **Men**
5. W jednostce organizacyjnej **Men** wybieramy prawym klawiszem myszy jednostkę organizacyjną **Komputery**
Rozwija się menu kontekstowe takie jak przedstawione na poniższym rysunku





6. Z menu kontekstowego wybieramy **Nowy** ⇒ **Komputer**
*Pojawia się okno zatytułowane **Nowy obiekt – Komputer***
7. W polu **Nazwa komputera:** wpisujemy nazwę stacji (np. dyrekcja01) następnie wybieramy przycisk ekranowy **Dalej**
*Pojawia się okno zatytułowane **Zarządzany** podobne do tego na poniższym obrazku*



8. W oknie zatytułowanym **Zarządzany:**
 - wybieramy opcję **Ten komputer jest zarządzany**
*Pole **Unikatowy identyfikator komputera (GUID/UUID):** staje się aktywne*
 - W polu **Unikatowy identyfikator komputera (GUID/UUID):** wprowadzamy ciąg znaków:
{00000000-0000-0000-0000-**MAC-ADRES-KARTY-SIECIOWEJ**}
*gdzie w miejsce **MAC-ADRES-KARTY-SIECIOWEJ** wpisujemy spisany na stronie 2 adres fizyczny karty sieciowej naszej stacji (12 znaków bez myślników z przedziału 0-9 i A-F)*
Jeśli jeszcze nie spisałeś MAC adresu karty sieciowej, to można posłużyć się procedurą nr 2 z niniejszej instrukcji.
 - wybieramy przycisk ekranowy **Dalej**
*Pojawia się okno **Serwer główny***
9. W oknie **Serwer główny:**
 - pozostawiamy zaznaczoną opcję **Dowolny dostępny serwer instalacji zdalnej**
 - wybieramy przycisk ekranowy **Dalej**
*Pojawia się okno zatytułowane **Nowy obiekt – Komputer** zawierające informacje o tworzonym przez nas koncie komputera w domenie*
10. W oknie **Nowy obiekt – Komputer** wybieramy przycisk ekranowy **Zakończ**
Zostanie utworzone konto naszego komputera
11. Od tej chwili jesteśmy gotowi do przeprowadzenia procesu reinstalacji zdalnej danej stacji roboczej



Notatka – PODSUMOWANIE ☺

.....

.....

.....